



Feuille d'information 62

Évaluation 2019-2021 «Femmes-Tische et Hommes-Tische»

Formation multilingue et informelle pour personnes en toutes situations de vie

Résumé

Femmes-Tische et Hommes-Tische est un programme de formation informelle et multilingue à bas seuil. Les Tables rondes menées par une animatrice ou un animateur permettent d'aborder des questions relatives à la santé, à la famille et à l'intégration. Elles reposent sur l'approche par les pairs et atteignent des personnes issues de la migration que les offres habituelles ne touchent pas ou peu. Les résultats de l'évaluation montrent que les Tables rondes résultent en un élargissement des connaissances, une prise de conscience (des responsabilités) accrue, des attitudes plus positives et des changements de comportement, donc ont pour effet l'empowerment des participant-e-s. Elles favorisent également l'intégration sociale des participant-e-s et les soulagent psychologiquement. Les principaux critères de réussite sont l'accès à bas seuil, les échanges dans la langue d'origine, la prise en compte de la compréhension des rôles spécifiques des femmes et des hommes (approche de genre), le transfert de connaissances en lien avec les besoins et l'approche participative. L'évaluation révèle un potentiel d'optimisation concernant les bases spécifiques pour un meilleur positionnement de l'offre, le renforcement du financement ainsi que les critères d'admission et l'accompagnement professionnel des animatrices et des animateurs.

2 Organisation et mise en œuvre du programme Femmes-Tische et Hommes-Tische

Le programme Femmes-Tische et Hommes-Tische est mis en œuvre dans 31 centres différents¹ en Suisse ainsi qu'au Liechtenstein. En outre, la licence² a été vendue en Allemagne et en Autriche. Femmes-Tische/Hommes-Tische forme les personnes intéressées issues de la migration à l'animation et leur permet ainsi d'inviter des personnes de même langue à des Tables rondes et de les animer.

Table des matières

1 Organisation et mise en œuvre du programme Femmes-Tische et Hommes-Tische	1
2 Résultats sélectionnés	4
3 Appréciation	8
4 Recommandations	8
5 Conception de l'évaluation et procédure	11

¹ Situation au début de l'année 2021.

² Le secrétariat national de l'association Femmes-Tische et Hommes-Tische octroie des licences aux organes responsables intéressés, les accompagne dans la création et l'exploitation des centres et les soutient dans l'assurance qualité.

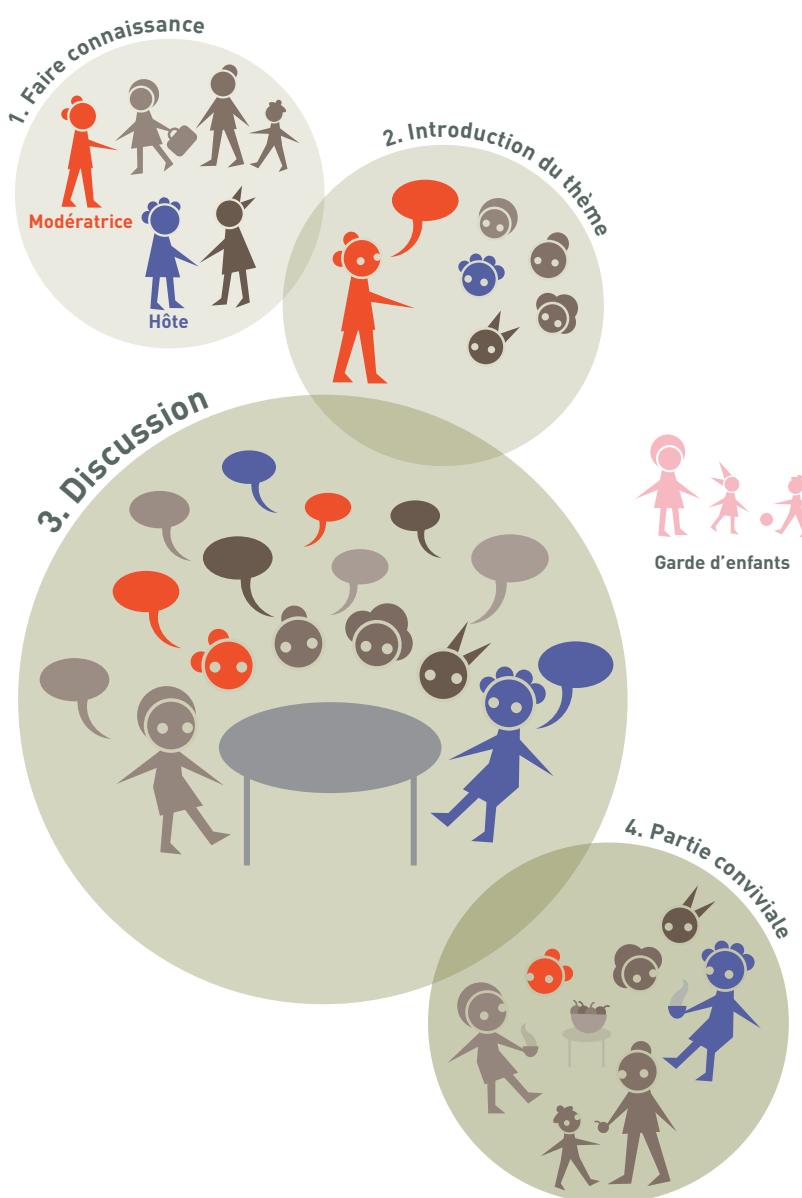
Les Tables rondes gratuites se déroulent en petits groupes, au domicile d'une personne, dans un parc ou dans un cadre institutionnel (par exemple dans un centre de quartier ou de paroisse). Une garde d'enfants peut être organisée si besoin. Les animatrices et animateurs présentent le thème de discussion à l'aide de cartes, de photos ou d'un court film. Cette offre entre pairs est toutefois principalement

axée sur l'échange d'expériences, ainsi que sur la valorisation des ressources existantes et l'empowerment des participant-e-s. Le déroulement d'une Table ronde est illustré à la [figure 1](#).

Les organisations responsables des centres respectifs fournissent les ressources humaines, financières et techniques nécessaires. Elles s'investissent en faveur de l'élargissement de l'offre au

FIGURE 1

Déroulement d'une Table ronde

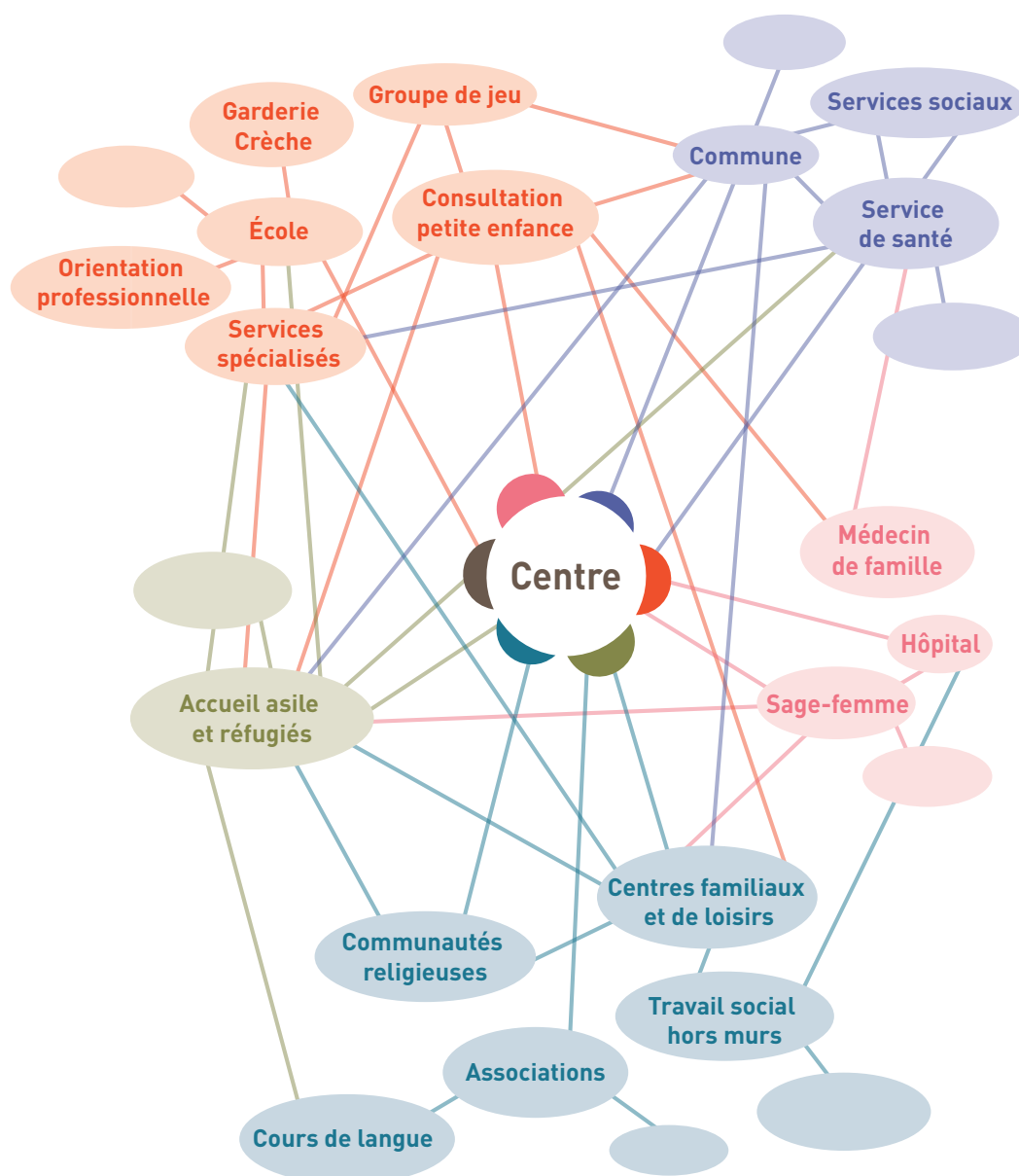


niveau régional, se chargent de l'information au public et du travail médiatique et travaillent en réseau avec d'autres organisations de la région (cf. figure 2). La direction opérationnelle du programme Femmes-Tische et Hommes-Tische, y compris l'assurance qualité, est assurée par le secrétariat national. Au niveau stratégique, le programme est géré par le comité directeur de l'association Femmes-Tische et

Hommes-Tische. L'organe suprême de l'association est l'assemblée générale. L'association est financée par les cotisations des membres, les droits de licence, les dons et les fonds liés aux projets. En 2020, près de 12 000 personnes au total ont participé aux Tables rondes. Il y a eu 1994 rondes de femmes, 286 rondes d'hommes et 236 rondes mixtes.

FIGURE 2

Mise en réseau locale de Femmes-Tische et Hommes-Tische



2 Résultats sélectionnés

Les participant-e-s acquièrent de nouvelles connaissances et une conscience (accrue) de l'importance du thème en question.

Les entretiens avec les participant-e-s ainsi que les animatrices et les animateurs de trois Tables rondes sur les thèmes «santé psychique», «alimentation saine» et «coronavirus» ont montré que toutes les personnes interrogées avaient acquis de nouvelles connaissances et/ou rafraîchi leurs connaissances existantes. Elles ont pris (davantage) conscience de l'importance du sujet abordé pour elles et leur famille/entourage, ainsi que pour leur intégration sociale ou leur santé. Elles ont reconnu la responsabilité qui leur incombe à cet égard et les possibilités d'action qui s'offrent à elles – malgré les multiples restrictions structurelles auxquelles de nombreux participant-e-s sont confronté-e-s (p. ex. la restriction des contacts sociaux, aggravée par la pandémie de coronavirus en 2020, un statut de séjour incertain, des inquiétudes pour la famille dans le pays d'origine, de sévères limitations de santé, etc.).

Un participant de Hommes-Tische a par exemple mentionné qu'il souffrait d'une maladie grave et que son médecin lui avait donné une liste lui indiquant comment il doit se nourrir (pyramide alimentaire). Il raconte:

*«Je ne comprenais pas trop ce que je devais faire.»
(M. M., thème «alimentation saine»)*

Ce n'est que grâce à la Table ronde qu'il a compris ce que le médecin voulait dire et qu'il a pris conscience de l'importance d'une bonne alimentation pour lui et sa santé.

Les Tables rondes entraînent des changements positifs dans la vie quotidienne.

Tou-te-s les participant-e-s interrogé-e-s mettent en œuvre certaines résolutions et suggestions sur les thèmes «santé psychique» et «alimentation saine» qu'ils et elles ont reçues au cours des Tables rondes. En outre, les Tables rondes peuvent aider à surmonter l'isolement social, qui touche plus fortement les personnes réfugiées.

«Je considère ce jour où j'ai rencontré l'animatrice, [...] comme un jour de chance, car cela m'a permis de sortir de ma solitude et de m'impliquer à nouveau activement dans la société.»

(Mme B., thème «santé psychique»)

Ces déclarations, ainsi que d'autres déclarations des participant-e-s interrogé-e-s, indiquent que les Tables rondes ont un impact positif sur les participant-e-s et favorisent leur intégration. Pour de nombreux-ses participant-e-s, elles ont une influence positive sur le système familial ou l'environnement proche, car elles renforcent les compétences en santé et élargissent les possibilités d'action qui en découlent. Au cours d'un entretien réalisé environ six semaines après la Table ronde sur le thème «santé psychique», Mme K. déclare:

«Après la dernière rencontre, j'ai raconté à mes deux fils ce dont nous avons discuté ici. L'un d'eux a alors dit: [...] À quoi me servent ces conseils [si nous n'avons toujours pas de décision d'asile]? Je lui ai donc fait remarquer qu'il était très important d'apprendre la langue allemande. Plus nous progresserons dans ce domaine, plus nous pourrions progresser dans d'autres domaines. Cela a aidé un peu, je remarque [...] qu'il est moins frustré.»

En ce qui concerne son intégration sociale, Mme A. a également constaté des améliorations:

*«Je n'avais pas tous les jours en tête ce qu'on avait appris. Mais il m'arrivait de repenser à mon objectif à savoir rencontrer des gens, des Suissesses et des Suisses, découvrir cette culture et apprendre leur langue. Le simple fait d'y penser m'a donné de l'énergie, et cela m'a fait plaisir.»
(Mme A., thème «santé psychique»)*

Les principaux facteurs d'efficacité du programme sont l'approche par les pairs et l'approche de genre.

Les responsables de centres et les animatrices et animateurs interrogé-e-s pour l'évaluation ont confirmé que les animatrices et animateurs (pairs) parvenaient, par le biais des réseaux privés, à atteindre les personnes vulnérables, socialement défavorisées et que le système d'aide a généralement du mal à toucher, chose particulièrement impor-

tante pendant la pandémie de coronavirus. Les animatrices et animateurs ainsi que les participant-e-s associent continuellement de nouvelles personnes au programme et les participant-e-s transmettent à leur entourage les connaissances acquises lors des Tables rondes, créant ainsi un effet multiplicateur. Cela permet ainsi de susciter des changements liés aux sujets traités aussi au sein de la famille ou dans l'entourage plus large des participant-e-s. Parce qu'elles sont flexibles et orientées sur les besoins, les Tables rondes permettent la participation d'un plus grand nombre de personnes que ne le feraient en règle générale des cours à horaires fixes. La langue d'origine commune, le lien avec des expériences communes, le rôle de modèle assumé par les animatrices et animateurs ainsi que le travail sur un pied d'égalité contribuent à faciliter la discussion, la transmission et la compréhension des contenus. Une participante a commenté:

«Une rencontre comme celle-ci peut être une lumière au bout du tunnel. Les personnes qui y participent ont une connaissance et une expérience de ces questions. Ce n'est pas comme aller à une séance de thérapie où ce que l'on entend et ce que l'on dit est théorique. Et un thérapeute s'assoit et attend que l'heure soit terminée. Ici, c'est différent. Dans le groupe, vous êtes avec des gens qui savent de quoi on parle, de quoi je parle. C'est ainsi que je l'ai vécu.»

(Mme B., thème «santé psychique»)

Mme N. a surtout souligné combien la langue commune d'origine pouvait être importante pour pouvoir comprendre certains contenus:

«Beaucoup de femmes sortent à peine de chez elles et sont très souvent à la maison avec leurs enfants. Elles n'ont pas de parents ou de grands-parents à qui parler de ces sujets. Cependant, elles souhaitent comprendre – par exemple le sujet du coronavirus ou le de la santé des femmes. La langue est importante, car elles veulent vraiment comprendre.»

(Mme N., thème «pandémie de coronavirus»)

De tels effets sont possibles lorsque les animatrices et les animateurs (pairs) ont des compétences et des expériences de vie diverses et spécifiques. Il s'agit notamment de solides compétences en ma-

tière de mise en réseau et de conduite d'entretiens, d'expérience migratoire, d'impartialité, de connaissance du système suisse et d'une grande sensibilité aux difficultés spécifiques rencontrées par les participant-e-s. Une formation de qualité et un encadrement pratique pour les animatrices et les animateurs sont donc importants.

Un autre facteur d'efficacité central est l'approche de genre, c'est-à-dire la prise en compte des genres sociaux ou la compréhension des rôles spécifiques des femmes et des hommes. En outre, la conception multilingue et à bas seuil des Tables rondes que permettent les pairs, la participation gratuite et volontaire, les petits groupes ou l'offre de garde d'enfants sont également importants. D'autres facteurs de réussite sont la pertinence personnelle des sujets pour les participant-e-s, l'approche participative, le recrutement continu de nouveaux participant-e-s et animateur-trice-s ainsi que la mise en réseau des différents centres de la région.

La mise en œuvre du programme varie en fonction des conditions des centres.

L'évaluation montre que les conditions des centres varient à différents égards. Les différences les plus importantes concernent la zone d'intervention (urbaine/rurale) et les ressources disponibles. Il s'agit notamment du nombre de collaborateur-trice-s employé-e-s par le centre, du pourcentage de postes affectés au programme ainsi que du nombre d'animateur-trice-s actif-ve-s travaillant pour le programme. Cela s'accompagne de divers avantages et inconvénients en termes de coûts de mise en œuvre du programme dans différents centres, de flexibilité et de dynamique, généralement plus importantes dans les petits centres que dans les grands, ainsi qu'en termes de ressources disponibles ou de taille des réseaux des différents centres.

Les centres ont des approches et des attitudes différentes concernant la composition des Tables rondes en fonction du genre. Comme mentionné plus haut, la plupart des centres organisent des Tables rondes non mixtes, 80% d'entre elles étant des Tables rondes pour femmes et 11% pour hommes en 2020. Dans certains centres, des Tables rondes mixtes sont également proposées pour certains sujets. En 2020, 9% des Tables rondes organisées réunissaient à la fois des femmes et des hommes.

Les besoins, les conditions préalables et les vécus des participant-e-s, le thème des Tables rondes ain-

si que les possibilités et les attitudes des responsables de centres sont essentiels à la composition des Tables rondes.

Les centres diffèrent également en termes de mise en réseau régionale. Les responsables de centres collaborent avec diverses autorités publiques et instances privées pour faire connaître le programme, recruter des participant-e-s, des animateur-trice-s et des professionnels, financer le programme, entretenir des échanges professionnels et établir des passerelles entre le programme et les structures ordinaires.

L'évaluation des processus et des structures au niveau du secrétariat est globalement positive.

Les principes de base que fournit le secrétariat aux centres, la communication du secrétariat et le soutien qu'il apporte ont été globalement jugés (très) positifs par les collaborateurs et collaboratrices des centres interrogés en ligne (cf. [figure 3](#)). Il en va de même pour les possibilités d'échange et de formation continue pour les responsables de centres et (en partie) pour les animatrices et les animateurs ainsi que les relations publiques et le travail médiatique du secrétariat. Différentes options d'optimisation ont été incluses dans les recommandations (cf. [tableau 1](#)). Le modèle d'impact (cf. [figure 4](#)) donne une vue d'ensemble des mécanismes d'action escomptés du programme Femmes-Tische et Hommes-Tische et présente les résultats de l'évaluation (les aspects examinés dans l'évaluation sont indiqués en noir).

FIGURE 3

Évaluation des structures et des processus qui relèvent principalement de la responsabilité du secrétariat

● Tout à fait d'accord ● Plutôt d'accord ● Pas vraiment d'accord ● Pas d'accord ● Pas de réponse

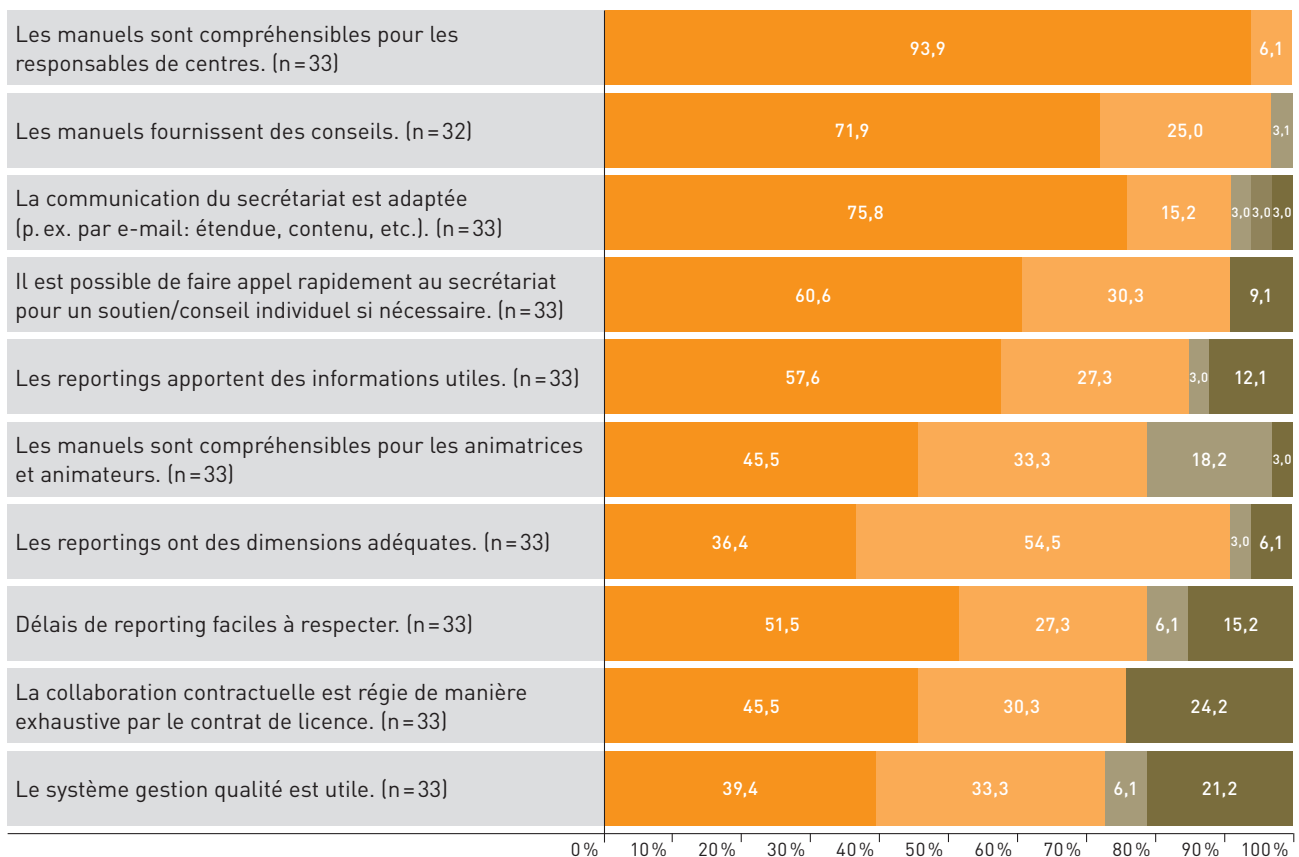
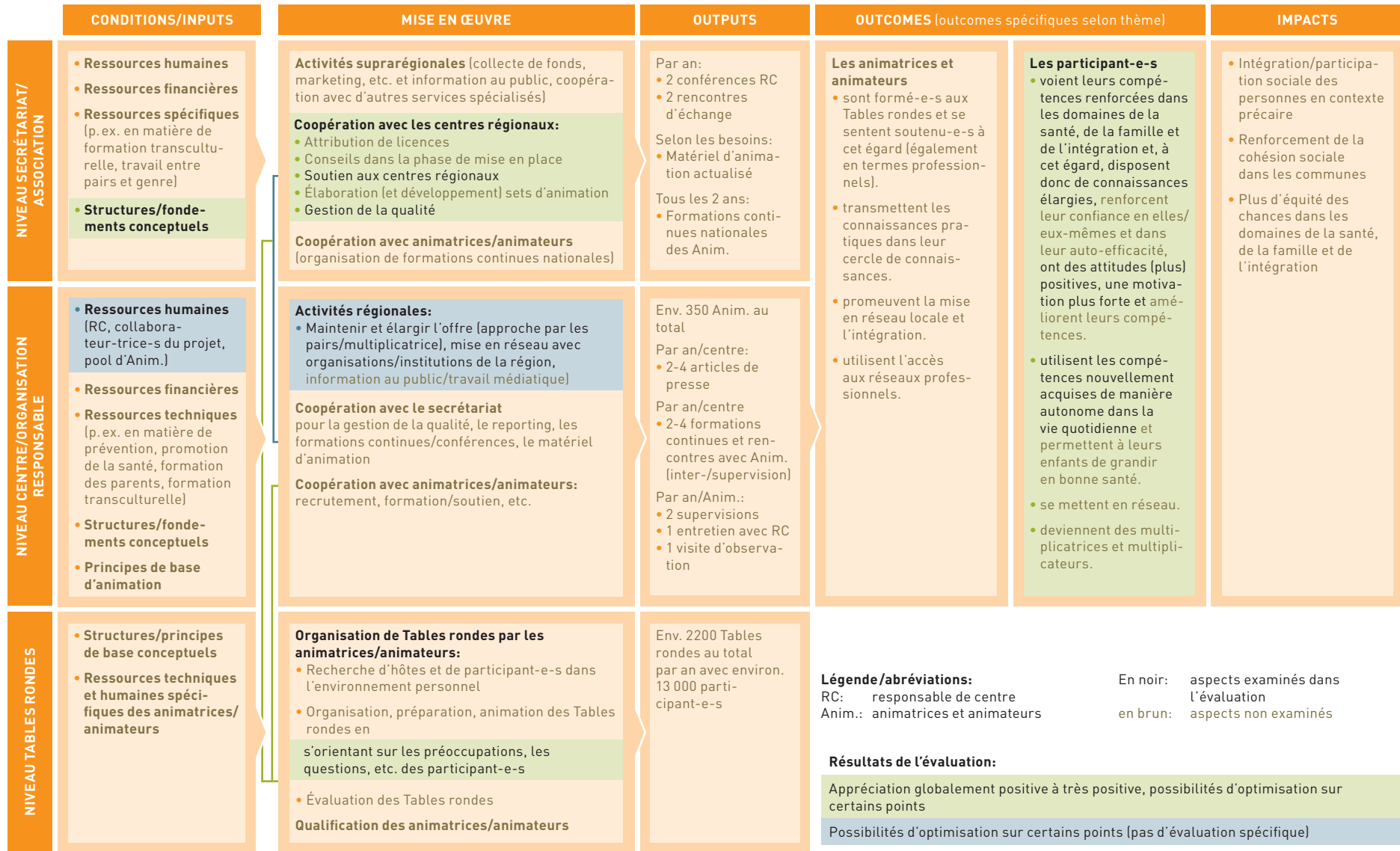


FIGURE 4

Modèle d'impact du programme Femmes-Tische et Hommes-Tische et résultats de l'évaluation



3 Appréciation

L'évaluation a révélé que différents aspects du programme Femmes-Tische et Hommes-Tische étaient particulièrement importants pour atteindre et former de manière informelle des personnes vulnérables et socialement défavorisées, notamment les personnes issues de la migration/réfugiées. Les aspects suivants doivent faire l'objet d'une attention particulière et être éventuellement renforcés:

- l'**approche participative**, c'est-à-dire l'intégration des participant-e-s et des animatrices et animateurs à la conception et au développement du programme,
- la **grande flexibilité** liée à la proximité avec le groupe cible qu'il faut reconnaître (pendant la pandémie de coronavirus, par exemple, de nouveaux sets d'animation ont été développés en peu de temps et des réunions virtuelles ont été rendues possibles),
- l'**échange de bonnes pratiques** entre les centres (par exemple, lorsque des centres développent de nouveaux sujets, instruments ou approches qui s'avèrent particulièrement utiles),

- l'**investissement pour renforcer la confiance des animatrices et animateurs** en elles/eux-mêmes, entre elles/eux et dans le programme, grâce à des conseils pratiques axés sur le relationnel fournis par la direction du centre et à la reconnaissance de l'engagement des animatrices et animateurs (notamment par une compensation financière adéquate),
- l'**élaboration d'une compréhension commune** entre les centres et le secrétariat sur des questions clés telles que le genre, l'intégration et la santé ou la méthodologie du programme.

4 Recommandations

Les recommandations suivantes sont basées sur les suggestions de plusieurs personnes interrogées, des observations de différents individus et/ou les conclusions tirées des résultats de l'évaluation.

TABLEAU 1

Recommandations

Domaine d'action

Possibilités d'optimisation au niveau du comité directeur et du secrétariat

Financement

1) Renforcer la collecte de fonds et le lobbying par l'information sur la méthodologie et l'impact du programme, ainsi que par une coopération accrue

La méthodologie spécifique, les bases théoriques ainsi que les effets du programme obtenus en termes de prévention et d'intégration ne sont pas toujours clairs, notamment pour les bailleurs de fonds; en outre, il est nécessaire de renforcer la coopération en matière de lobbying. Il est donc recommandé:

- de développer ou revoir les principes professionnels scientifiquement fondés et de présenter la méthodologie spécifique du programme de manière simple et claire afin qu'elle puisse être utilisée pour positionner l'offre,
- de s'assurer le soutien d'organisations partenaires dans le domaine de la promotion de la santé et de la migration (p. ex. OFSP, SEM ou CRS) afin de faire du lobbying ensemble pour la reconnaissance de la méthodologie de Femmes-Tische et Hommes-Tische, et
- de collaborer davantage avec les programmes/institutions nationaux afin de garantir le financement de Tables rondes sur des questions importantes pour tous les centres.

TABLEAU 1 (SUITE)

Domaine d'action	Possibilités d'optimisation au niveau du comité directeur et du secrétariat
Principes de base/ standards	<p>2) Promouvoir une application plus systématique et envisager la poursuite de l'élaboration de standards au niveau régional</p> <p>Concernant les approches et les principes de base de la mise en œuvre du programme, il convient de vérifier:</p> <ul style="list-style-type: none"> • comment les critères de sélection des animatrices et animateurs peuvent être appliqués de manière plus systématique au niveau régional (p. ex. les critères de compétences des animatrices et animateurs, leur compréhension des rôles de genre qui devrait être compatible avec le concept de Femmes-Tische et Hommes-Tische, ou leur mise en réseau ou acceptation au sein de la communauté de la diaspora), • comment renforcer la formation et l'accompagnement professionnel des animatrices et animateurs et continuer de promouvoir la compréhension commune des concepts et des méthodes, • dans quelle mesure la compréhension commune des principes de base (théoriques) et des méthodes du programme peut être approfondie dans le cadre de la formation continue interne au programme pour le personnel du centre, et • si d'autres standards sont nécessaires (p. ex. pour le taux de pourcentage minimum affecté au poste de responsable de centre par animatrice/animateur). <p>3) Élaborer des instruments comme des critères d'évaluation pour simplifier la vérification des impacts</p> <p>Il est conseillé de fournir des principes de base pour faciliter la vérification des impacts notamment au vu des contrats de prestations (qui pourraient éventuellement augmenter) avec des organismes publics de financement qui exigent généralement des analyses d'impact.</p> <p>4) Évaluer (en continu) la compréhensibilité et l'adéquation des principes de travail et la communication avec les centres</p> <p>Il convient de vérifier notamment la compréhensibilité des manuels pour les animatrices et animateurs, l'étendue des reportings ou la communication avec les centres et les organisations responsables.</p> <p>5) Positionnement par rapport à la composition des Tables rondes en fonction du genre</p> <p>La composition des Tables rondes en termes de genre ne doit pas être déterminée a priori, mais dans les contextes respectifs en fonction des besoins spécifiques, des conditions préalables et des contextes des participant-e-s ainsi que du thème des Tables rondes.</p>
Types/lieux d'intervention	<p>6) Évaluation des nouveaux types et lieux d'intervention</p> <p>Les Tables rondes doivent intervenir le plus tôt possible dans le processus d'intégration. En outre, il est recommandé de renforcer les effets préventifs grâce à:</p> <ul style="list-style-type: none"> • un travail de proximité accru et précoce (p. ex. dans les familles, les écoles et sur le lieu de travail), en collaborant si possible plus étroitement avec les offres existantes, et • l'engagement d'animatrices et animateurs à plusieurs endroits (moins liés au centre) ainsi que l'expansion du programme dans des régions où il n'est pas encore proposé.

TABLEAU 1 (SUITE)

Domaine d'action	Possibilités d'optimisation au niveau du comité directeur et du secrétariat
Empowerment et recrutement des animatrices et animateurs	<p>7) Maintien ou renforcement de l'empowerment des animatrices et animateurs et investissement de ressources suffisantes dans le recrutement</p> <ul style="list-style-type: none"> • L'association devrait poursuivre ou intensifier ses efforts pour s'assurer que les compétences professionnelles des animatrices et animateurs mises à profit ou acquises dans le programme soient (davantage) reconnues sur le marché du travail, dans le monde professionnel et par les bailleurs de fonds, par exemple (comme jusqu'à présent) en délivrant des certificats pertinents. • Dans le même temps, compte tenu des fluctuations relativement importantes inhérentes au programme, il est conseillé d'investir des ressources suffisantes dans le recrutement d'animatrices et animateurs adéquats. • Il convient également de communiquer clairement aux centres et aux organisations responsables qu'une fluctuation élevée est généralement considérée comme un facteur de réussite du programme (au sens d'une intégration réussie sur le marché du travail ou dans d'autres domaines d'activité). Cela peut servir à justifier pourquoi, si nécessaire et possible, davantage de ressources financières devraient être allouées au recrutement.
Domaine d'action	Possibilités d'optimisation au niveau des centres
Développement du programme	<p>8) Utilisation accrue des médias électroniques pour communiquer des informations multilingues</p> <p>Afin de pouvoir renforcer les effets recherchés du programme et de transmettre (plus facilement) des informations dans et en dehors des Tables rondes, il est recommandé de recourir davantage aux médias électroniques (vidéos, applis, etc.). Le passage au numérique lors de la pandémie de coronavirus peut servir de base à cet égard.</p>
Renforcement de la mise en réseau, de la coopération et de l'information au public	<p>9) Investissement de plus de ressources temporelles dans la mise en réseau et l'information au public, ainsi que dans une coopération accrue avec les différentes institutions</p> <p>Dans la mesure du possible, plus de ressources temporelles devraient être investies dans la mise en réseau et l'information au public régionales et dans la coopération avec les différentes institutions afin de renforcer la fonction de «bâtitteur de pont» du programme Femmes-Tische et Hommes-Tische dans la région respective et de pouvoir atteindre plus de participant-e-s.</p>

5 Conception de l'évaluation et procédure

Le [tableau 2](#) donne un aperçu des collectes de données effectuées dans le cadre de l'évaluation.

Les données ont été évaluées à l'aide d'analyses de contenu qualitatives et de méthodes statistiques descriptives. L'évaluation s'est basée sur les standards SEVAL ainsi que sur les critères de qualité de la recherche qualitative et quantitative.

TABLEAU 2

Aperçu des données collectées

Collecte de données	Contenu	Période	Nombre de cas
Analyses approfondies des documents et de la littérature	Aperçu du programme / de la mise en œuvre au niveau régional, élaboration des principes de base de l'évaluation (modèle d'impact, bases d'évaluation et instruments de collecte)	Janvier 2020	
3 discussions exploratoires au sein de groupe privilégié avec des responsables de centres sélectionnés		Février 2020	11
Enquête en ligne auprès du personnel des centres ainsi que des membres du secrétariat suisse et du comité directeur	Pertinence de l'impact des approches spécifiques, adéquation des structures et processus organisationnels au niveau du secrétariat et différences régionales entre les centres	Juin à août 2020	45
4 entretiens téléphoniques avec des responsables Hommes-Tische	Facteurs de succès dans la mise en place de Hommes-Tische	Novembre à décembre 2020	4
5 entretiens individuels et 11 entretiens de groupe avec les participant-e-s à trois moments différents, ainsi qu'avec les animatrices et animateurs de trois Tables rondes	Effets (outcomes)	Septembre 2020 à janvier 2021	15



*femmes*TISCHE *hommes*TISCHE

www.femmestische.ch

Impressum

Édité par

Promotion Santé Suisse

Direction du projet Promotion Santé Suisse

Dr Sonja Kerr Stoffel, responsable de projet
Évaluation et Qualité

Auteurs

- Claudia Schuwey^a
- Prof. Dr Rahel Müller de Menezes^a
- Prof. Dr Emanuela Chiapparini^a
- Dr Sonja Kerr Stoffel^b

^a Département Travail Social de la Haute école
spécialisée bernoise

^b Promotion Santé Suisse

Rédaction

Christa Rudolf von Rohr, Promotion Santé Suisse

Rapport d'évaluation

Schuwey, C., Müller de Menezes, R., Chiapparini, E.
(2021). *Évaluation Femmes-Tische et Hommes-Tische.
Rapport final à l'attention de Promotion Santé Suisse.*
Berne: Haute école spécialisée bernoise, Département
Travail Social.

Disponible sur demande.

Série et numéro

Promotion Santé Suisse, feuille d'information 62

© Promotion Santé Suisse, septembre 2021

Renseignements et informations

Promotion Santé Suisse
Wankdorfallée 5, CH-3014 Berne
Tél. +41 31 350 04 04
Fax +41 31 368 17 00
office.bern@promotionsante.ch
www.promotionsante.ch/publications