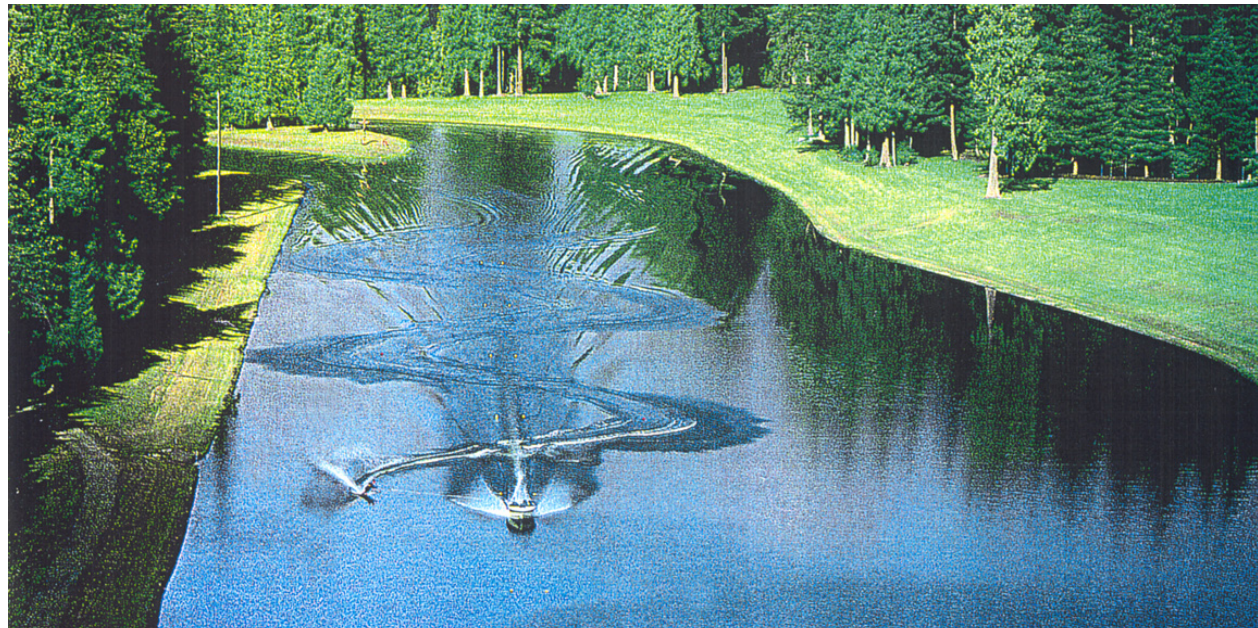




FSSW-SWWV

Fédération Suisse de Ski nautique et Wakeboard
Schweizerischer Wasserski und Wakeboard Verband
Federazione Svizzera di Sci nautico e Wakeboard
Federaziun Svizra da Ski nautic e Wakeboard

Une opportunité unique!



Stade national de sports de glisse nautique

Responsables du projet

FSSW

Mme Eliane Borter, présidente APEF

M. Laurent Gafner, comité APEF

M. Peter Frei, président FSSW

An aerial photograph of a water park lake. A water slide is visible on the left side, with water spraying into the air. A small boat is on the water in the center. The lake is surrounded by green grass and trees. A white vehicle is parked on the grass on the right side. The text is overlaid on the image in white, italicized font.

Cette opportunit  unique contribue  

la sant  et l' quilibre de notre jeunesse

la promotion des sports de glisse nautique

des retomb es  conomiques

Stade national de sports de glisse nautique



Table des matières

1.	Introduction		
	1.1	Présentation de la FSSW	2
	1.2	Situation actuelle	3
2.	Objectifs		
	2.1	Grand public	4
	2.2	Compétiteurs	5
3.	Activités		
	3.1	Le concept	6
	3.2	Activités proposées au public	7
	3.3	Le téléski	8
4.	Projet		
	4.1	Lieu et situation	9
	4.2	Infrastructures	10
	4.3	Environnement	11
	4.4	Calendrier	12
5.	Données financières		
	5.1	Coûts de réalisation	13
	5.2	Financement	14
	5.3	Exploitation	15
6.	Contacts		16
Annexes	L'équipe suisse au top		17
	Un centre de ski nautique dans un parc naturel protégé		18
	Un sport spectaculaire et médiatique		19
	Soutiens officiels		20



1 Introduction

1.1 Présentation de la FSSW

La FSSW, Fédération Suisse de Ski Nautique et Wakeboard, fondée en 1947, représente :

- 44 clubs, dont 24 en Suisse romande.
- 2'500 skieurs licenciés actifs.
- membre de Swiss Olympic Association.
- membre de la Fédération Internationale de Ski Nautique (IWSF), fondée à Genève, qui regroupe 83 pays. Président actuel de l'IWSF, Kuno Ritschard, Suisse.



Ski nautique (slalom)



Wakeboard



Ski-handicap

Elle chapeaute 3 catégories de sport de glisse nautique :

Ski nautique classique

3 disciplines : slalom, figures, saut. Sport très complet et spectaculaire; plusieurs athlètes suisses figurent parmi les meilleurs européens.

Wakeboard

1 discipline. Cousin aquatique du snowboard et du skateboard, ce nouveau sport de glisse aux figures très aériennes, rencontre un grand succès auprès des jeunes. L'équipe nationale suisse est au top mondial.

Ski-handicap

3 disciplines : slalom, figures, saut. Véritable défi sportif pour des athlètes handicapés (plusieurs suisses brillants, dont deux champions du monde).



1 Introduction

1.2 Situation actuelle

Tous les pays européens possèdent actuellement des plans d'eau protégés (bassins artificiels creusés pour la pratique spécifique du ski nautique et wakeboard), sauf la Suisse.

Nombre de plans d'eau artificiellement creusés :

France	30	Italie	20
UK	50	Allemagne	10
Autriche	8	USA	100

Tous ces plans d'eau intègrent les installations nécessaires pour le ski handicap.

Alors que la pratique du ski nautique et du wakeboard est en plein essor dans notre pays, nos compétiteurs sont obligés depuis de nombreuses années de s'entraîner à l'étranger.

Nos lacs naturels ont des vagues incompatibles avec la pratique des sports de glisse dans une optique d'entraînement, compétition, sécurité.

La FSSW est consciente des besoins de ses membres:

- L'équipe suisse est brillante
- Le ski handicap a besoin d'un site protégé
- Un centre de sports de glisse nautiques permettrait formation, compétitions, manifestations, rencontres.

La Suisse a maintenant l'opportunité de créer

Un Centre National de ski nautique et wakeboard.



Wakeboard



2 Objectifs

2.1 Grand public

Le projet de Centre national de ski nautique et wakeboard a pour but :

- Promouvoir la [santé physique, psychique et mentale](#) des jeunes et moins jeunes à travers les bienfaits de l'activité physique.
- Participer au [développement touristique et économique](#) local et national.
- Favoriser le développement et l'accès de nos sports [au public](#).
- Développer un [lieu social de détente et de rencontre](#).
- Proposer des stages de ski nautique et wakeboard [à notre jeunesse](#)
- [Collaborer](#) avec les écoles, institutions, organisme de la région pour offrir un accès à nos sports de glisse nautiques.





2 Objectifs

2.2 Compétiteurs

- Offrir à nos athlètes des **conditions** d'entraînement optimales, comparables à celles existant dans d'autres pays
- Proposer des **stages et camps d'entraînement** officiels à nos diverses équipes nationales ski nautique, wakeboard et ski handicap (juniors, élite, seniors)
- Permettre au **ski handicap** une activité en toute sécurité
- **Organiser** des compétitions nationales et internationales, dont des championnats d'Europe et du monde
- Réaliser nos **championnats nationaux** en Suisse (ils ont lieu depuis plus de 30 ans à l'étranger, vu le manque d'installations homologuées et de conditions adéquates)
- Construire un **centre d'envergure**, lieu d'activités et de rencontre de tous les passionnés de glisse nautique en Suisse
- **Développer** un centre de conférences, séminaires, formation



Médaillés aux Championnats suisses
Ski nautique - ski handicap



3 Activités

3.1 Le concept

La FSSW veut proposer de nombreuses activités sportives

au grand public et la jeunesse sportive.

Cet objectif répond au concept du Conseil Fédéral pour une politique du sport en Suisse :



Wakeboard

« L'activité physique et le sport sont considérés de nos jours comme faisant partie des principaux facteurs liés à la santé et à la qualité de vie sur lesquels il est possible d'influer. Par ailleurs, preuve a été faite qu'actuellement la population suisse ne déploie pas suffisamment d'activités physiques (...).

L'activité physique et le sport contribuent dans une mesure importante à l'éducation globale, à la compétence et à l'intégration sociale et, partant, à la culture. (...). »

Les sports de glisse nautiques sous toutes leurs formes symbolisent des sensations pures, saines et dynamiques. L'aménagement d'un « Stade de Ski Nautique National » à Yverdon répond à un besoin.



3 Activités

3.2 Activités proposées au public

- **Accès au ski nautique et wakeboard au plus grand nombre.**
- **Camps d'initiation, de perfectionnement pour les jeunes, ainsi que des activités du type passeport vacances.**
- **Visites scolaires** (ski nautique, wakeboard, natation, etc.),
- **Stages d'été, camps sportifs des écoles.**
- **Baby ski** (possible dès 2 ans avec un matériel spécialisé).
- **Téléski nautique.**
- **«-Sorties-» d'entreprises.**
- **Autres activités possibles en-dehors de la période d'utilisation de mars à octobre, telles que la pêche, le canoé/kayak, etc.**



Baby ski





3 Activités

3.3 Le télési

Le télési connaît un grand essor et est présent dans tous les continents (40 téléskis rien qu'en Allemagne). Il doit son succès à un ensemble de facteurs :

- Permet à 12 personnes de skier simultanément.
- Du ski à prix très modéré.
- Répond à tous les critères écologiques.
- Faible consommation d'électricité (moteur de 37 kw).
- Bonne rentabilité économique.
- Pratique simultanée possible de slalom, figures, wakeboard ou simplement glisse nautique.
- Ambiance et développement social et convivial.
- Attraction régionale et touristique.
- Remplit les critères de sécurité.





4 Projet

4.1 Lieu et situation

Le site d'Yverdon s'est imposé pour les raisons suivantes :

- **Position géographique stratégique** entre Suisse romande et alémanique et très bonne accessibilité par les réseaux autoroutier et ferroviaire.
- **Désir de valoriser une région en réalisant un site naturel, attractif, répondant aux critères écologiques** (création d'un espace vert ouvert à tous: jogging, pique-nique, ballades, pêche, etc.).
- **Synergie avec les écoles, associations sportives et jeunesse de la région.**
- **Accueil favorable des autorités locales compte tenu de la cohérence du projet avec l'image de la région** (Yverdon – ville d'eau).





4 Projet

4.2 Infrastructures

Deux bassins, dont les caractéristiques générales sont les suivantes :

- Dimensions des bassins : environ 700 m x 80 m, en partie entourés d'un remblai (protection contre le vent, accueil des spectateurs).
- Surface des bassins : 150.000 m².
- Profondeur des bassins : environ 1,5 m.
- Aménagement des berges arborisées, talus naturel.

Constructions annexes :

- Un restaurant-café convivial entre les 2 lacs ouvert au public
- Un télésiège nautique
- Un club house (vestiaires, sanitaires)
- Une tour des juges et centre administratif
- Un équipement sportif (slalom, tremplin, pontons, etc.)
- Un parking
- Un site attractif aménagé pour le grand plaisir des promeneurs/ joggeurs/touristes.



Représentation du futur projet



4 Projet

4.3 Environnement



Les lacs s'intégreront parfaitement dans la structure générale du paysage. Ils serviront comme «bassins tampon» sur le plan hydrologique régional.

Durant 5 mois par an ces lacs seront une zone de pêche et de détente sans sports nautiques.

Ski nautique et environnement

Bruit et nuisance : bateaux silencieux, efficaces, propulsés par essence ou GPL (gaz propulsion liquide)

Vitesse bateaux 58km/h (maximum) 65 dB, distance 25m, ht 1m
(normes fédérales : max.72 dB)

Pollution de l'air : les émissions de gaz carbonique sont également inférieures aux exigences en vigueur.

Qualité de l'eau : Le brassage de l'hélice est un élément favorable à la régénération de l'eau en oxygène et la prolifération des poissons.

Constructions : la structure et les façades des constructions seront pour l'essentiel réalisées en bois.

Faune et flore : l'aménagement du site se fera dans le respect et la valorisation de la nature.





4 Financement

4.4 Calendrier



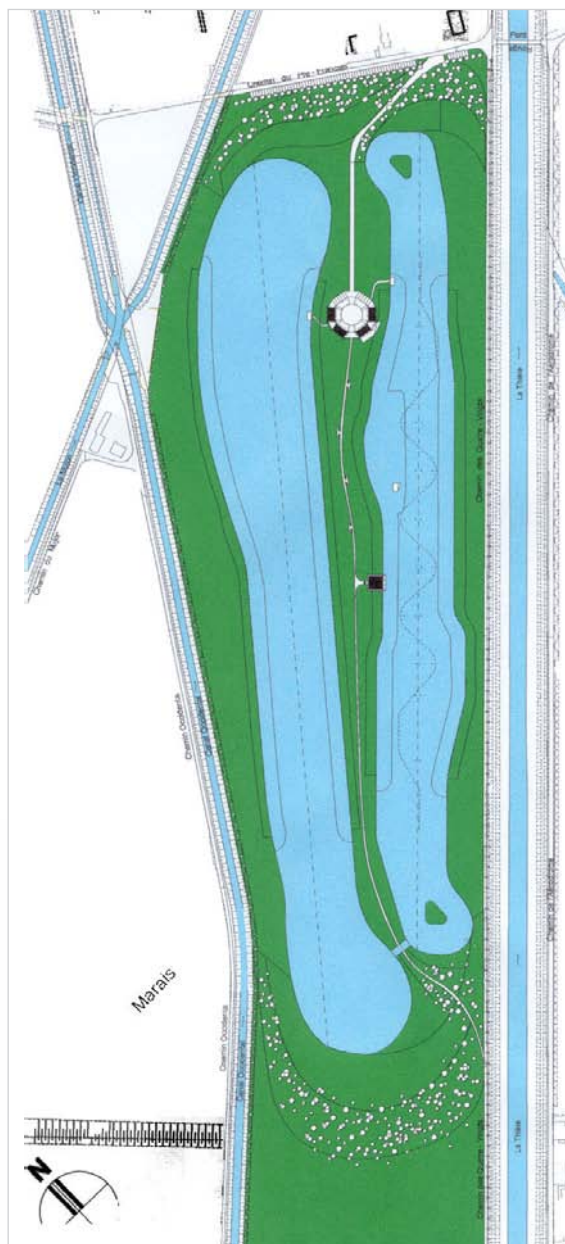
- 1998 Début des études et recherches pour un plan d'eau national.
- 2000 Acceptation du déclassement de zone par le Conseil d'Etat.
- 2001 Elaboration du plan partiel d'affectation (PPA).
- 2002 Examen des services de l'Etat, approbation du Conseil d'Etat.
- 2003 Mise à l'enquête du projet.
- 2004 concertation avec les 12 opposants - modifications et examens complémentaires
- 2005 Seconde mise à l'enquête publique - 1 opposition subsiste.
- 2006 Adoption du plan par le Conseil Communal, envoi au SAT pour approbation S'il n'y a pas de recours, feu vert fin 2006.
- 2007 Mise à l'enquête publique et construction du plan d'eau national

Représentations du futur projet



5 Données financières

5.1 Coûts de réalisation



Plan du futur projet

Etudes préliminaires (études d'impact, hydrologique, de la faune, plan directeur)	360'000.–
Excavation et aménagement des 2 lacs	4'400'000.–
Infrastructure (accès, parking, adduction)	440'000.–
Constructions : restaurant, vestiaires, tour du jury	880'000.–
Téléki nautique	850'000.–
Equipements sportifs	240'000.–
<hr/>	
Sous-total	7'170'000 .–
Réserve	630'000.–
<hr/>	
TOTAL (en francs suisses)	7'800'000.–



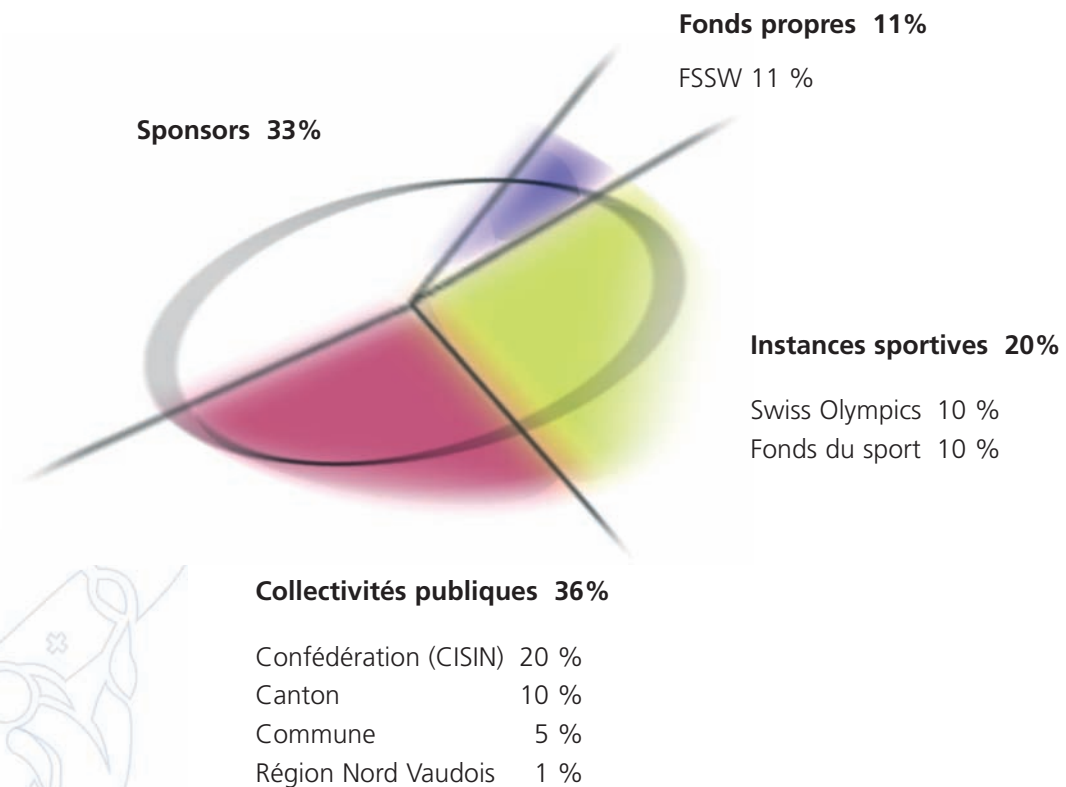
Représentation du futur projet



5 Données financières

5.2 Financement

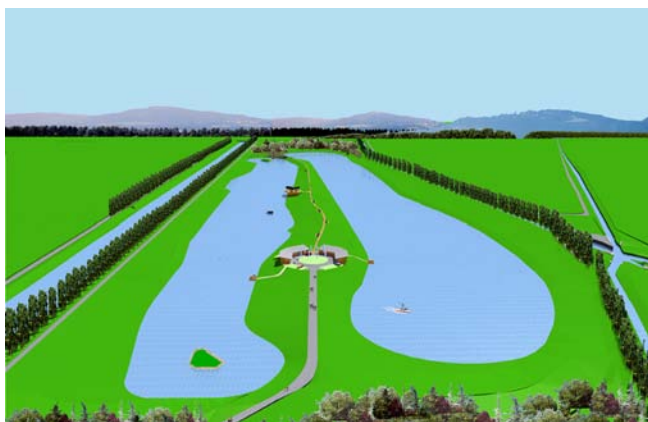
(proposition)





5 Données financières

5.3 Exploitation



Représentation du futur projet



Budget annuel

	Recettes	Dépenses
Recettes activité télési		
(ski populaire, moyenne de 3 skieurs à la fois)		
18'000 skieurs	250'000.-	
Recettes activité bateau		
env. 1200h, 7200 tours		
(1500 skieurs) entraînements	150'000.-	
ski populaire	50'000.-	
Locations lacs (compétitions, etc.)	10'000.-	
Publicité	25'000.-	
Recettes restaurant/buvette	80'000.-	
Electricité télési		14'000.-
Carburant moteur		50'000.-
Frais de personnel		300'000.-
Electricité, téléphone, eau		25'000.-
Frais de bureau / assurances		8'000.-
Location terrain		5'000.-
Amortissement bateau		33'000.-
Amortissement télési		25'000.-
Amortissement divers		80'000.-
Divers		15'000.-
Bénéfice		10'000.-
TOTAL	SFr. 565'000.-	565'000.-



Les personnes en charge du projet



Eliane Borter,
Présidente de l'APEF.



Laurent Gafner,
membre de l'APEF.



Peter Frei,
Président FSSW.



Frédéric Halt,
membre de l'équipe suisse



Frédéric Dupanloup,
directeur technique de la FSSW.

6 Contacts

Participez à cette opportunité fantastique d'être associé à des symboles forts tels que :

plaisir *réussite* *jeunesse* *dynamisme* *santé*
sensation *précision* *émotion* *style* *fun* *cool*

Nous nous ferons un plaisir de vous donner plus d'informations. N'hésitez pas à nous contacter :

Eliane Borter
Présidente de l'APEF (Association pour le Plan d'Eau Fédéral)
Ave Général Guisan 3
1009 Pully
021 728 94 91
e.borter@waterski.ch



© APEV 2006

Annexes



L'équipe suisse au top européen et mondial depuis 1947.

Résultats 2005 aux championnats d'Europe et du Monde:



Wakeboard

Champion du monde et d'Europe Master individuel, Andy Meyenberg.

Vice-Champion d'Europe, Oliver Lawson.



Ski Nautique

1er européen et 4ème mondial au classement annuel EAME et IWSF* en saut, finaliste aux Championnats d'Europe et du monde, Sébastien DiPasqua.

Finaliste aux championnats d'Europe et du Monde U21, Thierry Lambrigger.

Médaille de Bronze au championnats d'Europe Seniors, Jean-Paul Magnin.



Ski Handicap

Champion du monde de figures, Champion d'Europe de slalom, figures et combiné, catégorie MP3, Christophe Fasel.

Champion d'Europe de slalom, figures, saut, combiné, catégorie MP2, Adrien Corminboeuf.

Médaille de bronze au championnats d'Europe, catégorie L, Joël Udry.

* EAME : Europe-Africa-Middle East Federation
IWSF : International Waterski Federation

Annexes

Un centre de ski nautique dans un parc naturel protégé



Overseas visitors



Sand Martins migrate from West Africa to excavate their nesting holes in a miniature cliff of waste sand near the Grazing Marsh. The colony lies alongside a main path and can be seen from May to July. An interpretation board gives details of their annual travels and nests.

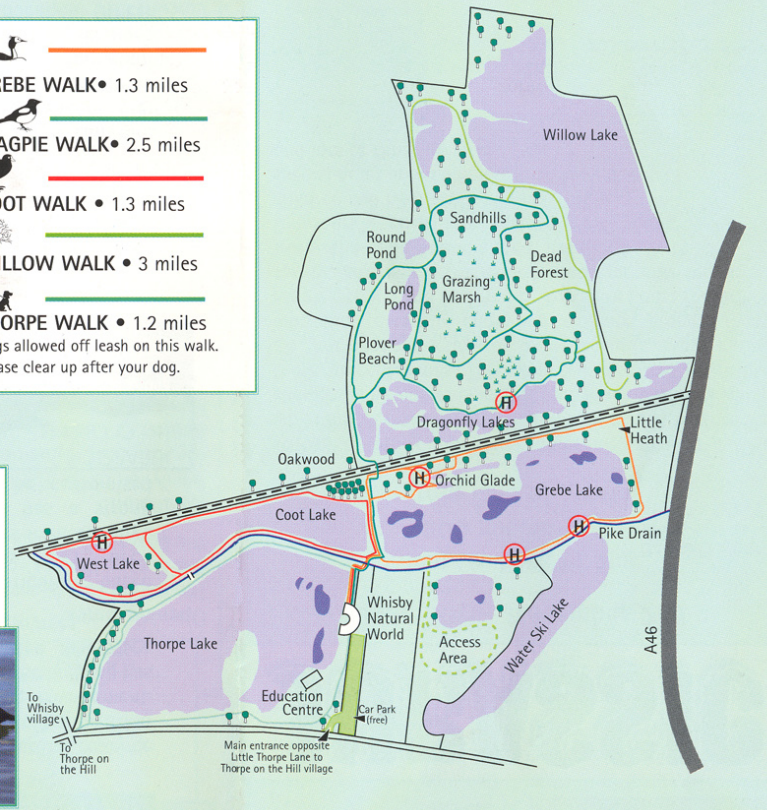
Key

- Lakes and Ponds
- Marsh
- Woodland
- Islands
- Railway Line
- Hides

- GREBE WALK • 1.3 miles
- MAGPIE WALK • 2.5 miles
- COOT WALK • 1.3 miles
- WILLOW WALK • 3 miles
- THORPE WALK • 1.2 miles
Dogs allowed off leash on this walk. Please clear up after your dog.

Disabled Access

The Coot Walk and access to the first bird hide is possible by wheelchair with assistance in dry weather. Upgrading of the paths planned for the future should improve wheelchair access. Hides give excellent sheltered viewing opportunities over the lakes and all but one are adapted for use by visitors in wheelchairs.



Whisby Nature Park, Angleterre



5 Annexes

Un sport spectaculaire et médiatique

Club Med

pour CHF 995.-
offrez-vous le Club Med
0844 855 955

Prix unique pour une semaine tout compris
votreséjoursports est bien plus encore:

- Kemer (Turquie)
- Hammamet (Tunisie)
- Djerba la Douce (Tunisie)
- Kaniroli (Italie)
- Kos (Grèce)

www.clubmed.ch
Le prix d'abonnement non remboursable est cumulable, au forfait et détermine tout conditionnement de vente de cette période. Valable pour tout séjour entre le 15 mai et le 22 juin 2002. Prix par personne en chambre double. Exclut les taxes de destination de votre pays d'origine.

Ette-re 4

Livret ETI,
où es-tuuuuuuu?!

Vous êtes membre du TCS? Alors cette semaine, surveillez bien votre boîte à lettres et commandez à temps votre Livret ETI. Avant les vacances, surtout.: 0844 888 111 - www.tcs.ch - TCS. Avec plaisir.

ETI tcs DG

Celui qui aime aller plus vite, aimera
L'ADSL

L'accès express à Internet devient plus avantageux. L'ADSL est disponible à partir de 2002. Pour plus d'informations et s'inscrire au numéro gratuit 0800 96 96 96, voir www.bluwinn.ch ou dans les Succursales Bluwin.

swisscom fixnet

blu-win
It's all there for you

Les sports nautiques sont populaires, spectaculaires, fun, cool,...

Annexes

Lettres de soutien

